

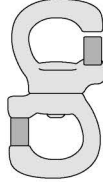


3 year guarantee / garantie 3 ans

SWIVEL OPEN



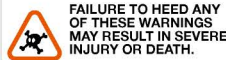
Gated swivel connector
Connecteur émerillon ouvrable



WARNING / ATTENTION

Activities involving the use of this equipment are inherently dangerous. You are responsible for your own actions and decisions.

Before using this equipment, you must:
- Read and understand all Instructions for Use.
- Get specific training in its proper use.
- Become acquainted with its capabilities and limitations.
- Understand and accept the risks involved.

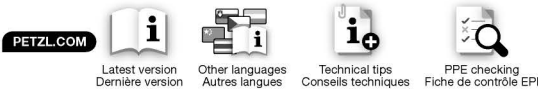
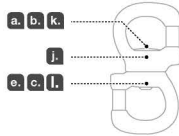


Les activités impliquant l'utilisation de cet équipement sont par nature dangereuses. Vous êtes responsable de vos actes, de vos décisions et de votre sécurité.

Avant d'utiliser cet équipement, vous devez :
- Lire et comprendre toutes les instructions d'utilisation.
- Vous former spécifiquement à l'utilisation de cet équipement.
- Vous familiariser avec votre équipement, apprendre à connaître ses performances et ses limites.
- Comprendre et accepter les risques induits.



Traceability and markings
Traçabilité et marquage



PETZL
FR-38920 Crolles
Cidex 105A
PETZL.COM
ISO 9001 © Petzl



NFPA CERTIFICATION FOR
SWIVEL OPEN P58SO
THIS SWIVEL MEETS THE
AUXILIARY EQUIPMENT
REQUIREMENTS OF NFPA 1983,
INCORPORATED IN THE 2022
EDITION OF NFPA 2500.
EMERGENCY SERVICES
AUXILIARY EQUIPMENT NFPA
2500 (1983) - 2022



After removing the Instructions for Use from the equipment, make a copy of it and keep the original as part of a permanent record that includes the usage and inspection history for the equipment. Keep the copy of the Instructions for Use with the equipment and refer to it before and after each use. Additional information regarding auxiliary equipment can be found in NFPA 1500 and NFPA 1858 and NFPA 1983, incorporated in the 2022 edition of NFPA 2500.

CERTIFICATION NFPA POUR
SWIVEL OPEN P58SO
CE SWIVEL EST CONFORME
AUX EXIGENCES EQUIPEMENTS
AUXILIAIRES DE NFPA 1983,
INCORPORATED IN THE 2022
EDITION OF NFPA 2500
EMERGENCY SERVICES
AUXILIARY EQUIPMENT NFPA
2500 (1983) - 2022



Après avoir détaché la notice du produit, faites en une copie et gardez l'original dans un dossier qui compile l'historique de vie du produit et les vérifications EPI réalisées. Gardez une copie de la notice avec le produit et consultez-la avant et après chaque utilisation. Des informations complémentaires sont disponibles dans la NFPA 1500, NFPA 1858 et NFPA 1983, incorporées dans l'édition 2022 de la norme NFPA 2500.

1. Field of application (text part) Champ d'application (partie texte)

2. Strength Résistance

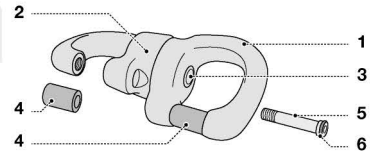
Working load limit
Valeur d'utilisation maxi



Breaking load
Charge de rupture



3. Nomenclature



This product is compliant with the Regulation 2016/425 on Personal Protective Equipment as brought into UK law and amended. The UK declaration of conformity is available at Petzl.com

Ce produit est conforme au règlement 2016/425 sur les équipements de protection individuelle tel que transposé en droit britannique et modifié. La déclaration de conformité UK est disponible sur Petzl.com

Approved body performing the UKCA type examination and the production control of this PPE:
Organisme approuvé intervenant pour l'examen UKCA de type et le contrôle de production de cet EPI :

SGS United Kingdom Ltd
Inward Way
Rossmore Business Park
Elsesmere Port, Cheshire, CH65 3EN
United Kingdom
N° 0120

Authorized Representative in UK: PETZL UK Agency, Unit 3-7, Tebay Business Park, Old Tebay, Penrith, CA10 3SS, United Kingdom

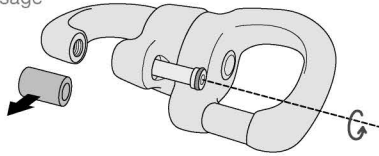
4. Inspection, points to verify (text part)
 Contrôle, points à vérifier (partie texte)



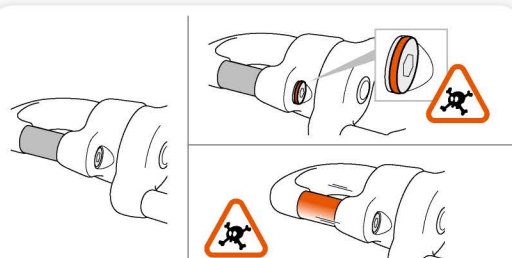
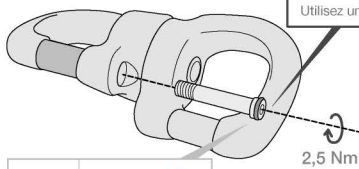
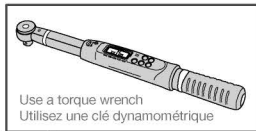
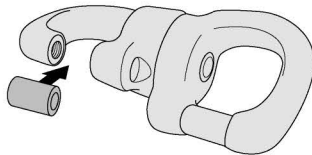
5. Compatibility (text part)
 Compatibilité (partie texte)

6. Mounting
 Montage

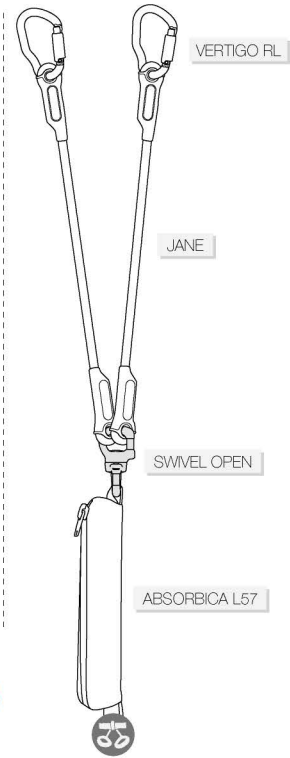
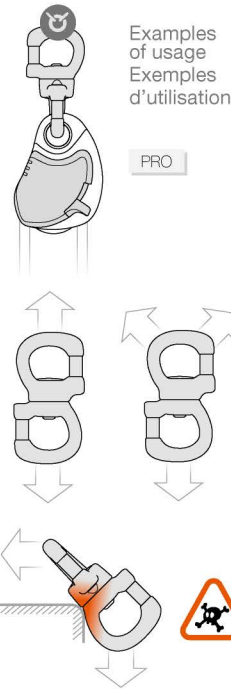
Loosening
 Dévissage



Tightening
 Vissage



7. Installing
 Installation



8. Additional information
 Informations complémentaires

A. Lifetime / Durée de vie



unlimited
 illimitée

B. Acceptable T°
 T° tolérées

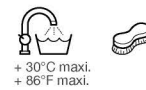


+ 80°C / + 176°F
 - 40°C / - 40°F

C. Precautions for use / Précautions d'usage

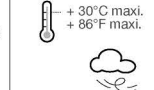


D. Cleaning / Nettoyage



+ 30°C maxi.
 + 86°F maxi.

E. Drying / Séchage



+ 30°C maxi.
 + 86°F maxi.

F. Storage - Transport
 Stockage - transport

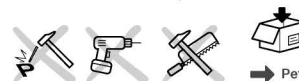


+ 30°C / + 86°F
 + 10°C / + 50°F

G. Maintenance
 Entretien



H. Modifications - Repairs
 Modifications - Réparations



I. FAQ - Contact
 Questions - Contact



这份说明书将向您解释如何正确使用您的装备。这里只描述部分使用方法和技術。警告标志将告知您使用该装备时的某些潜在危险，但不可能全部描述。请登录Petzl.com 查阅更新和附加信息。您有责任阅读每一条警告且正确使用您的装备。任何错误的使用都将造成额外危险。如果您有任何疑问或对于理解这些文件有困难的话，请联系Petzl。

1.应用范围

用于高空坠落保护的個人保护设备（PPE）。SWIVEL OPEN。可开启万向节连接器。使用该产品时，不可超出其负荷限制，也不可用于设计之外的用途。

责任警告

凡涉及使用该装备的活动都具有有一定危险性。您应对个人的行动、决定和安全负责。
在使用此装备前，您必须：
- 阅读并理解全部使用指南。
- 针对该设备的使用，进行特定训练。
- 熟悉您的装备，了解其性能及使用限制。
- 理解并接受所涉及的风险。

一旦忽视上述任何一条警告，将有可能造成严重伤害甚至死亡。该产品只能由有能力且负责的人使用，或在有能力且负责任的人的直接目视监督下使用。您应对个人的行动、决定和安全负责并承担后果。如果您无法承担相关责任或无法完全理解本使用说明，那么不要使用此装备。

2.强度

最大工作负荷：5 kN。
断裂负荷：23 kN。

3.部件名称

(1) 框架 (2) 轴承 (3) 主轴 (4) 垫片 (5) 螺丝 (6) O形垫圈。
主要材料：铝、钢。

4.检测、检查要点

您的安全和您装备的状态密切相关。Petzl建议至少每12个月请专业人士进行全面检测（根据每个国家现行法规以及具体使用情况）。警告：高频率的使用会需要您更加频繁地检查您的PPE。请根据Petzl.com网站上描述的操作方式进行检查。在您的PPE检查表格中记录：类型、型号、生产商信息、序列号或独立编码，生产、购买、第一次使用之后每次定期检查的日期、问题、评论、检查者姓名和签名。
每次使用前
确保框架和垫环没有磨损、裂纹、形变以及腐蚀。确保部件在主轴上转动自如。
检查是否该螺丝已拧紧（正确安装、无间隙）。
每次使用时
经常检查产品状况及其与系统内其他设备的连接状况，是至关重要的。确保系统内所有设备均互相正确连接。

5.兼容性

验证该产品在操作时与其他组件的兼容性（兼容性=良好的功能互动）。与SWIVEL OPEN共同使用的装备必须符合您所在国家的现行标准（如EN 354挽索）。

6.安装

在合适的地方安装，防止垫环或螺丝丢失。请确保O形垫圈已经安装在螺丝上。当螺丝没有正确拧紧时，O形垫圈能防止其松动。如果O形垫圈丢失，请联系Petzl售后服务。
为了确保装备的良好性能，螺丝必须正确安装并按照说明的扭矩拧紧。只有使用扭矩扳手才能正确地拧紧螺丝。检查确保垫环没有松动。SWIVEL OPEN只有在垫片闭合螺丝完全拧紧后才可靠。SWIVEL OPEN圆环开口部份在其他任何方式受力时（例如，螺丝并未拧紧）是危险的并且可能降低其强度。SWIVEL OPEN只能用于半永久性安装（不可频繁装卸）。

7.安装万向节连接器

万向节只有在主轴受力时，它的承重力才是最大的。SWIVEL OPEN避免在圆环开口的垫片上受力。避免任何摩擦或杠杆受力。让系统保持绷紧状态以避免SWIVEL OPEN和锁扣发生位置错误。

8.附加信息

该产品符合欧盟2016/425个人保护设备法规。请登录Petzl.com 查看符合欧盟标准声明。
- 在一个防坠落系统中，将所有主锁的长度总和计算在坠落距离当中。您必须提前制定必要的救援方案，以便遇到困难时可以迅速实施。
- 系统的锚点最好置于使用者之上，而且应符合EN 795标准（最小强度为12千牛）。
- 在止坠系统中，每次使用前都必须检查使用者下方是否留有足够的净空距离，从而避免在坠落时与地面或障碍物发生碰撞。
- 确保锚点正确放置，从而降低坠落的风险并缩短坠落距离。
- 防坠落安全带是止坠系统中唯一可用来支撑身体的装备。
- 当多个装备组合在一起使用时，一件装备的安全功能可能会影响另一件装备的安全功能，从而导致突发危险情况的出现。
- 危险警告：保护好您的装备，避免与粗糙面或尖锐物直接摩擦。
- 使用者的身体条件必须适合高空作业。警告：无意识地悬挂于安全带上，可能导致严重的生理伤害甚至死亡。
- 任何装备在与此装备一同使用时，必须严格遵守其使用说明。
- 使用说明必须以产品使用国家的语言提供给使用者。
- 确保产品上的标记清晰可见。

淘汰您的装备：

警告：一次意外事故可能导致产品在首次使用后即被淘汰（这取决于使用方式及强度、使用环境：严酷的环境、海洋环境、尖锐边缘、极限温度、化学产品等）。
何时需要淘汰您的装备：
- 经历过严重冲击或负荷。
- 无法通过产品检测。您对其安全性产生怀疑。
- 您不清楚产品的全部使用历史。
- 因为法律、标准、技术或与其它装备不兼容等问题而不得不淘汰。
销毁这些产品以防将来误用。
图标：
A.无限制的寿命 - B.可接受的温度 - C.使用注意 - D.清洁 - E.干燥 - F.存放/运输 - G.维护 - H.改装/维修（不能在Petzl以外的地方修理，除了更换零件） - I.问题/联系
3年质保
针对材料或生产上的缺陷。例外：正常的磨损、氧化、自行改装或改良、不正确存放、欠佳的保养、使用疏忽或用于非产品设计之用途。

警告标志

1.表示有即刻产生严重伤害或死亡风险的情况。2.表示有潜在的意外或伤害风险。3.表示产品在功能或性能方面的重要信息。4.表示装备的不兼容性。

可追溯性及标识

a.颁发此PPE产品生产许可的机构 - b.进行EU测试的认证机构 - c.追踪：信息 - d.直径 - e.独立编码 - f.生产年份 - g.生产月份 - h.序列号 - i.独立身份识别号 - j.标准 - k.仔细阅读说明书 - l.型号识别

KR

본 설명서는 장비를 정확하게 사용하는 방법을 설명한다. 오로지 특정 사용 및 사용법만 소개한다. 경고 기호는 사용자의 장비 사용과 관련된 몇 가지 잠재적인 위험에 대한 정보를 전달하나 모든 것을 설명하는 것은 불가능하다. 최신 정보 및 추가 정보는 Petzl.com을 확인한다. 각각의 경고 내용 확인 및 정확한 장비 사용은 사용자에게 책임이 있다. 장비의 오용은 추가적인 위험을 야기할 수 있다. 본 설명서를 이해하는데 어려운 점이나 의문점이 있으면 (주) 안나푸르나로 연락한다.

1. 적용 분야

본은 곳으로부터 추락 보호의 용도로 사용되는 개인 보호 장비 (PPE). SWIVEL OPEN. 개폐형 스위벨 연결장비. 본 제품은 자체 강도 이상으로 힘을 가해서는 절대 안되며, 제작 온도 이외의 다른 목적으로 사용되어서는 안된다.

책임

경고

이 장비의 사용과 관련된 활동은 위험성이 내재되어 있다. 자신의 행동이나 결정, 그리고 안전에 대한 책임은 사용자에게 있다.
이 장비를 사용하기 전에, 반드시 알아야 할 사항：
- 사용에 관한 모든 설명서를 읽고 이해한다.
- 장비의 적절한 사용을 위한 구체적인 훈련 받기.
- 장비의 사용법과 사용 한도에 대해 숙지하고 친숙해지기.
- 관련된 위험을 이해하고 숙지하기.

이러한 경고를 유념하지 않으면 심각한 부상이나 사망을 초래할 수 있다.

본 장비는 반드시 전문가와 책임질 수 있는 사람만이 사용할 수 있고, 전문가에 의해 직접적으로 눈으로 볼 수 있는 통솔 아래 사용되어야 한다. 행동이나 결정, 그리고 안전에 대한 책임은 사용자에게 있으며 결과물에 대해 예측할 수 있어야 한다. 책임질 수 없거나 또는 책임질 수 있는 위치에 있지 않은 경우, 또는 사용 지침서를 완전히 이해하지 못했다면 본 장비를 사용하지 않는다.

2. 강도

작업 허용 제한: 5 kN.
파손 강도: 23 kN.

3. 부분 명칭

(1) 프레임, (2) 베어링, (3) 축, (4) 스페이서, (5) 스크류, (6) 오링,
주요 재료: 알루미늄, 스텐.

4. 검사 및 확인사항

사용자의 안전은 장비의 온전한 상태에 달려있다. Petzl은 적어도 일년에 한 번 이상 전문가의 세부 검사를 받을 것을 권장한다 (사용 국가의 현재 규정과 사용자의 사용 환경에 따른 것). 경고: 사용 강도에 따라 PPE를 더 자주 검사할 수 있다. Petzl.com 에 설명된 절차를 따른다. PPE 장비 서비스에 유럽, 모델, 제조업체 연력 정보, 일련 번호 또는 개별 번호, 제조일, 구매일, 최초 사용일, 추후 정기 검사, 문제점, 코멘트, 검사관의 이름 및 서명 등의 PPE 검사 결과를 기록한다.

매번 사용 전

프레임이나 스페이서에 마모, 깨짐, 변형, 부식이 없는지 확인한다. 부품이 축에 자유롭게 돌아가는지 확인한다. 나사가 단단히 조여졌는지 확인한다 (올바른 설치, 유격 유무...).

제품 사용 도중

제품의 상태와 시스템의 다른 장비와의 연결 부분을 정기적으로 검사하는 것이 중요하다. 장비에 연결된 모든 제품들이 각각 정확한 위치에 있는지 확인한다.

5. 호환성

본 제품이 사용 시 시스템의 다른 구성 요소와 호환되는지 확인한다 (호환이 된다 = 순기능적 상호작용). SWIVEL OPEN과 함께 사용되는 장비는 사용 국가의 현 기준에 부합되어야 한다(예, EN 354 랜야드).

6. 장착하기

스페이서 또는 나사를 분실하지 않도록 적절한 위치에 장착한다. 나사에 O-링이 있는지 확인한다. O-링은 나사를 제대로 조이지 않았을 때 나사가 풀리는 것을 방지한다. 만일 O-링이 분실되면 (주) 안나푸르나로 연락한다. 장비의 적절한 성능을 보장하려면, 나사를 반드시 올바르게 설치하고 표시된 토크로 조여야 한다. 토크를 올바르게 조였는지 확인하는 유일한 방법은 토크 렌치를 사용하는 것이다. 스페이서에 문제가 없는지 확인한다. 스페이서가 잠긴 상태이고 스크류를 압박해 조이면 SWIVEL OPEN은 안전한 상태가 된다. 그 외의 방향으로 SWIVEL OPEN의 하중이 실리는 경우 (예, 스크류가 제대로 조여지지 않은 경우는) 위험할 수 있으며 강도가 약해진다. SWIVEL OPEN은 반영구 설치시에만 사용한다 (자주 연결/분리하지 않음).

7. 스위벨 연결장비 설치하기

스위벨은 추적으로 하중이 실렸을 때 가장 강도가 높다. 스페이서에 SWIVEL OPEN의 하중이 실려서는 안된다. 마침이나 캔틸레버 하중을 피해야 한다. SWIVEL OPEN 이나 연결장비가 부정확하게 유지장기는 것을 피하기 위해 텐션을 받은 상태로 시스템을 유지시킨다.

8. 추가 정보

본 제품은 개인 보호 장비에 관한 규정 (EU) 2016/425의 필수 요건에 부합한다. EU 표준 적합성 선언서는 Petzl.com에서 확인 가능하다.

- 추락 제품 시스템에서 추락 거리에 영향을 미칠 수 있는 연결장비의 길이를 고려한다. 사용자는 장비 사용 도중에 우연히 부딪히게 될 위치에 대비하여, 반드시 신속하게 이행할 수 있는 구조 계획과 방법을 가지고 있어야 한다.
- 시스템의 앵커 지점은 가급적 사용자 위치보다 위에 위치되어야 하며, EN 795 표준의 요건 (최소 강도 12 kN)을 충족해야 한다.
- 추락 제품 시스템에서 매번 사용 전 지면이 충돌하거나 추락 시 장애물을 피하기 위해 사용자 아래에 필요한 이격 거리를 확인하는 것이 필수적이다.
- 추락의 위험과 길이를 제한하기 위해, 앵커 지점이 올바른 위치에 있는지 확인한다.
- 추락 제품 안전벨트는 추락-제품 시스템에서 사용자의 신체를 지탱하는 유일한 장비이다.
- 여러 개의 장비를 사용할 때, 한 가지 장비의 안전 성능이 다른 장비의 작동과 연관되어 있다면 위험한 상황을 불러올 수 있다.
- 경고 - 위험: 장비가 마모성 또는 날카로운 표면에 마찰되지 않도록 주의한다.
- 사용자는 반드시 고소 활동에 의학적으론 적합해야 한다.
- 경고: 안전벨트에서 자력으로 행동할 수 없는 상태로 매달리는 것은 심각한 부상 또는 사망을 초래할 수 있다.
- 본 제품과 함께 사용하는 장비는 각 폭발물 사용 설명서를 반드시 따라야 한다.
- 본 제품의 사용 설명서는 반드시 장비가 사용되는 국가의 언어로 제공되어야 한다.
- 제품의 마킹이 식별 가능한지 확인한다.

장비 폐기 시점:

- 경고: 사용 유형, 사용 강도 및 사용 환경 (거친 환경, 고습 환경, 날카로운 모서리, 극한의 기온, 화학 제품 등)에 따라 단 한 번의 사용으로도 제품을 폐기해야 할 수 있다.
- 다음과 같은 경우 제품을 반드시 폐기해야 한다:
- 심한 충격이나 충격 하중을 받은 적이 있는 경우.
- 검사에 통과하지 못한 경우, 장비의 신뢰성이 의심되는 경우.
- 장비에 대한 기록을 전혀 모를 경우.
- 적용 규정, 기준, 기술의 변경 또는 다른 장비와 호환되지 않는 경우 등.
- 이러한 장비가 다시 사용되는 일이 없도록 폐기한다.

제품 참조:

A. 제품 수명: 무제한 - B. 허용 온도 - C. 사용 주의사항 - D. 시척 - E. 건조 - F. 보관/운반 - G. 유지 관리 - H. 수리/수선 (Petzl 시설 외부에서는 부품 교체를 제외한 수리 금지) - I. 문외의 사용/연락

3년간 보증

원자재 또는 제조상의 결함에 대해 보증을 제공한다. 제외: 일반적이지 마모 및 찌김, 산화, 제품 변형 및 개조, 부적절한 보관, 올바르게 않은 유지 관리, 사용 상 무주의, 제작 용도 이외의 사용 등.

경고 기호

1. 심각한 부상 또는 사망의 갑작스런 위험이 존재하는 상황.
2. 사고 또는 부상의 잠재적인 위험에 노출.
3. 제품의 기능 또는 성능에 대한 중요 정보.
4. 장비 비호환성.

추천 마킹

A. 본 PPE 장비의 제조 통제 기관 - b. EU 유형 시험 수행 기관 - c. 추적: 데이터 매트릭스 - d. 직경 - e. 일련 번호 - f. 제조년도 - g. 제조월 - h. 배치 번호 - i. 개별 식별번호 - j. 기준 - k. 사용 설명서를 주의 깊게 읽는다 - l. 모델 식별

